



# REGISTRADOR DE T° TRID30-7 R

*Manual de Usuario*  
**GUÍA RÁPIDA DE INICIO**



# INDICE

<b>1</b>	<b>Modelo TRID 30-7 R</b>	
	Descripción	3
<b>2</b>	<b>Configuración</b>	
	Hardware	4
	Software	4
	Instalación interfaz	4
	Configuraciones generales	5
	Lectura de display	7
<b>3</b>	<b>Descarga de datos</b>	9
<b>4</b>	<b>Hibernación</b>	10
	Configuración de reloj	12
<b>5</b>	<b>Mantenimiento</b>	13
	Contactos con agua	13
	Limpieza de contactos	13
	Accesorios	13
	Batería	14
<b>6</b>	<b>Ayuda adicional</b>	15



1

## Modelo TRID 30-7 R



### Descripción TRID 30-7 R

El modelo **TRID30-7R** con almacenamiento de datos hasta de **7770 lecturas de T°** y **con una pantalla** donde podrás visualizarlas. Durante el registro se mostrarán los datos de al ultima lectura y la última activación de la alarma, **relevantes para habitaciones frías y refrigeradores.**



3



# 2

## Configuración



### Hardware

Además de tu LogTag® TREID 30-7R necesitaras los siguientes ítems:

- ▶ Base de interfaz LogTag® LTI / USB
- ▶ Base de interfaz LogTag® LTI / WiFi
- ▶ Sonda externa
- ▶ PC con Windows 7 o posterior



### Software

El software LogTag® Analyzer esta disponible para su descarga desde el sitio web:

<https://www.logtag-recorders.com/de/support/>

- ▶ Después de registrarse puedes descargar el programa.
- ▶ Cuando se complete la instalación aparecerá el icono en su escritorio.



**LogTag®**  
Analyzer



### Instalación de la interfaz

▶ **Conecta la base** de interface a un puerto **USB o por WiFi** dependiendo de la base que utilices.

▶ Los drivers para el funcionamiento de los programas se instalan automáticamente, el sistema operativo informara cuando este listo para funcionar.



La base de interfaz no esta incluida.  
Puedes encontrarlas escaneando el código



LTI / USB

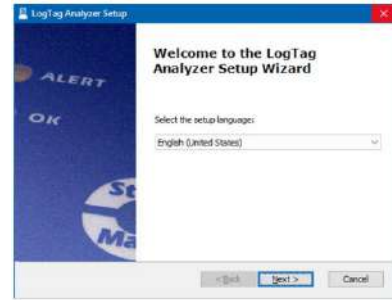


LTI / WiFi



## Configuraciones generales

Antes de usar tu registrador de datos LogTag® necesitas configurar los parámetros, cada equipo posee alternativas distintas. Para esto, necesitaras una interfaz de comunicación, como el LTI-HID o LTI-WM y el software complementario gratuito LogTag® Analyzer de nuestro sitio web.



### 1 **LogTag®** Analyzer

- ▶ Inicia el programa LogTag® Analyzer.

### 2 **LogTag®** Analyzer



- ▶ Inserta el registrador en la base de interfaz con el sello verde hacia adelante.

- ▶ Puedes configurar varios dispositivos al mismo tiempo, aunque se recomienda limitar el número de unidades a aproximadamente 6.

- ▶ Oirá un clic cuando los contactos se activen.

- ▶ No es necesario retirar la sonda.

### LogTag Analyzer Version 3.2.3

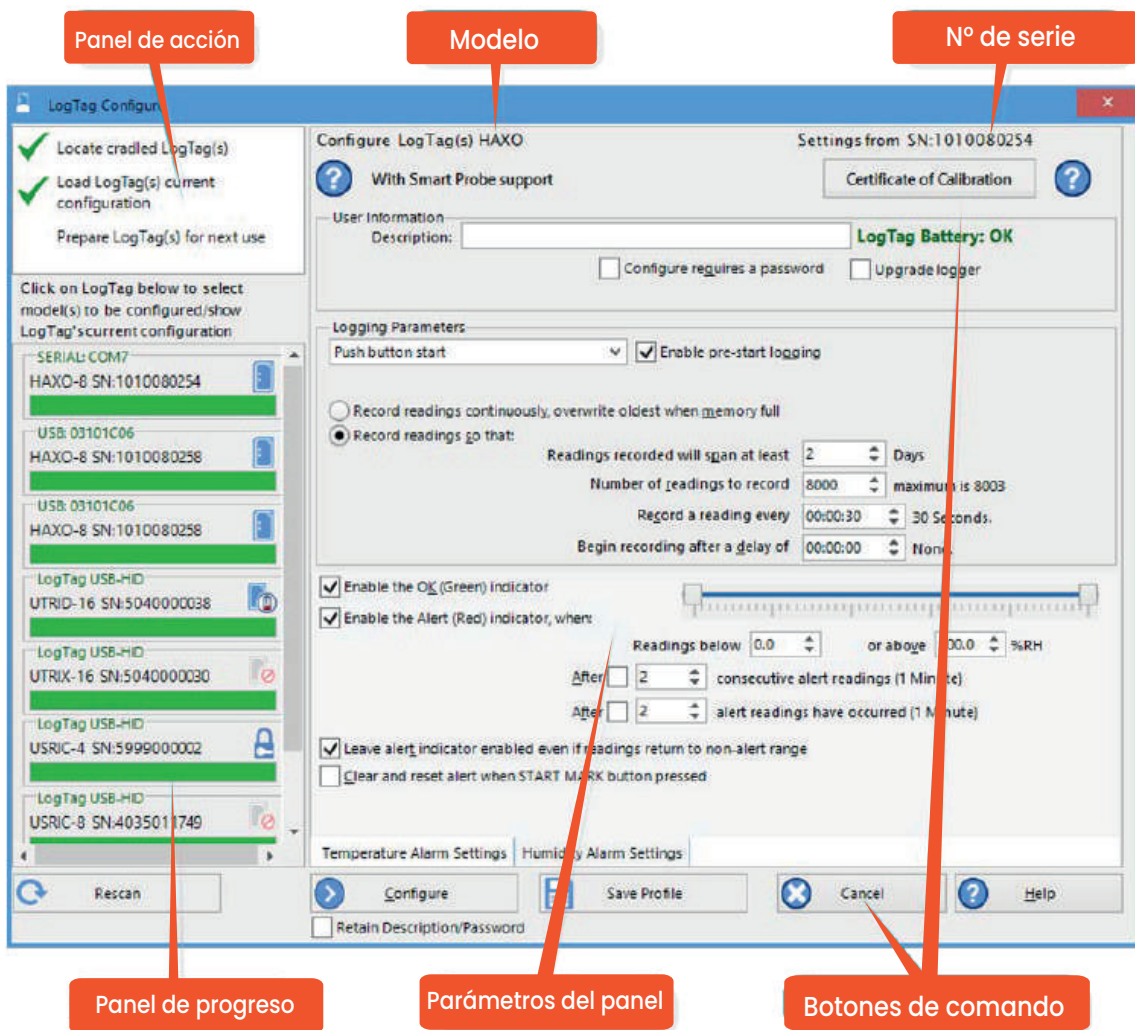


## 5

### 3 LogTag® Analyzer

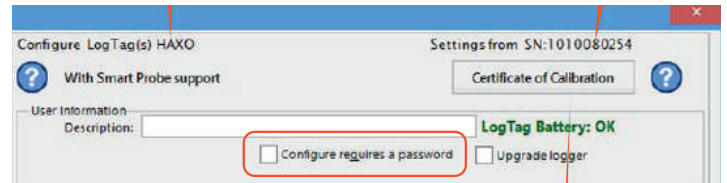
- ▶ Complete los parámetros necesarios para el uso del dispositivo durante su uso, luego haga clic en Configurar.
- ▶ Ahora está listo para iniciar e implementar el registrador. Si su modelo tiene una sonda externa, conéctela antes de que comience la grabación.
- ▶ Puede retirar el registrador de la interfaz cuando la configuración este completa.

- ▶ Dependiendo de las selecciones realizadas durante la configuración, el registrador comenzara las lecturas automáticamente o mediante el inicio manual.
- ▶ Para más información sobre configurar las opciones de configuración avanzada de su modelo, consulte a la descripción de la función en la Guía del usuario de LogTag® Analyzer.





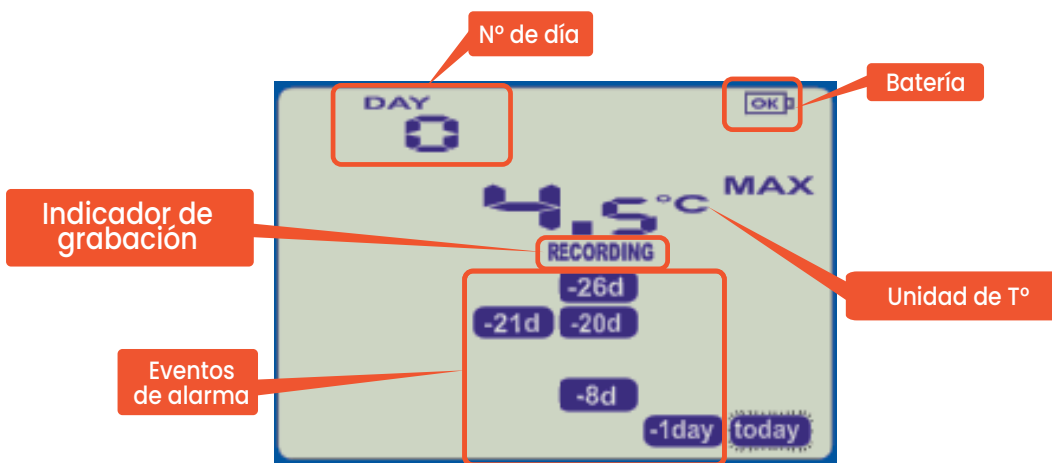
► Si deseas control sobre las configuraciones del registrador habilita la opción "Las configuraciones requieren contraseña (Configure requires a password)" en configuraciones avanzada e ingresa la contraseña, con esto también puedes controlar las futuras descargas.



**Las contraseñas distinguen entre mayúsculas y minúsculas**



## Lectura de Display



### DONDE

"Today" (hoy) → Es 0  
"1" → Es ayer



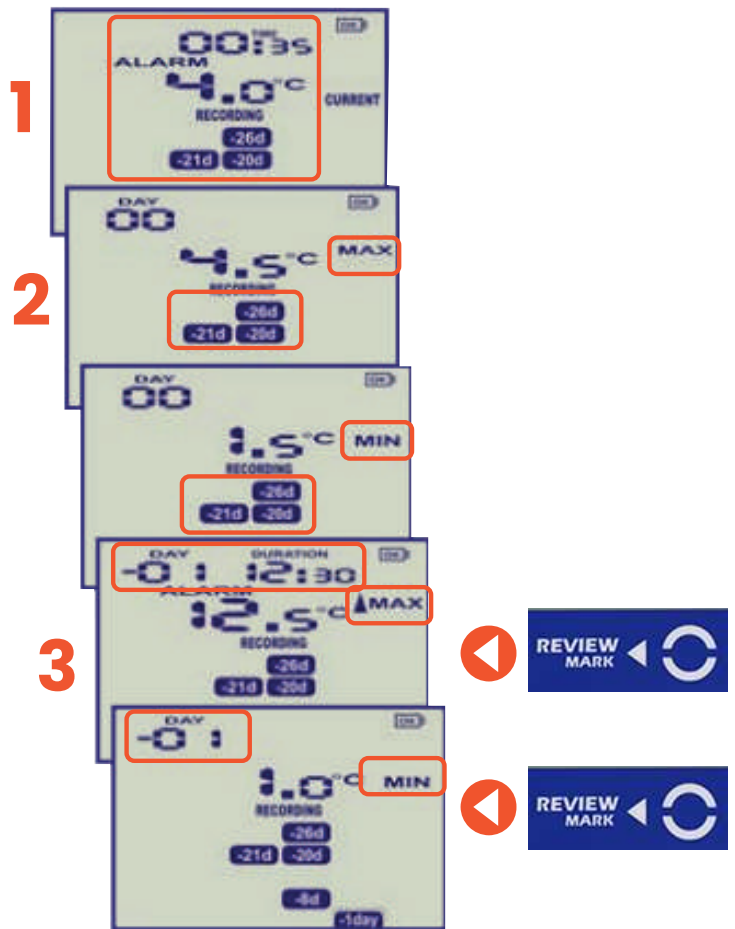
• (1) Un **registro normal** muestra en pantalla la lectura más reciente, el día, la hora y el resumen del día donde ocurrió un evento de alarma.

• (2) **Se muestran eventos de alarma visual** si una o mas de las alarmas configuradas se han cumplido. Esto puede ser para alarmas del umbral superior o inferior de un evento o de eventos acumulativos.

• (2) Los ejemplos en la pantalla muestran los **eventos de alarmas registradas** hace 1, 8, 20 ,21 y 26 días. Para revisarlas independientemente presiona el botón **REVIEW** (3).

• Las estadísticas incluyen la lectura máx. y mín. para cada día, duración de los eventos y estado de la alarma.

• El **registrador puede ser configurado para suspender el proceso de lecturas** para máx. y mín. por un periodo de tiempo luego de presionar un botón. **Esto permite al usuario revisar las estadísticas actuales o borrar una alarma sin causar una falsa alarma o estadística** durante el manejo de la grabadora.





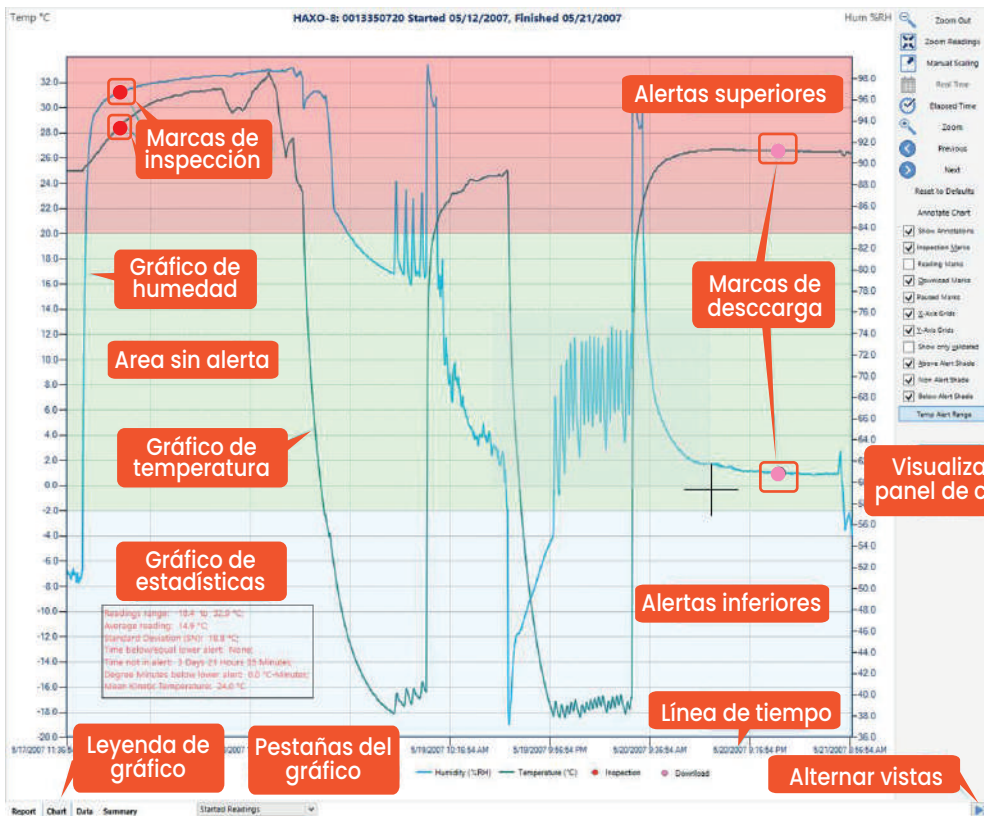


# 3

## Descarga de datos

### Descarga

- Abre LogTag® Analyzer.
- Con la cuna de interfaz conectada al PC, inserta el dispositivo LogTag®.
- LogTag® Analyzer descargara automáticamente las lecturas del registrador. Mostrando un gráfico de temperatura con los datos registrados.
- Los datos se pueden mostrar en formatos **gráfico, tabla o resumen** haciendo clic en las pestañas en la parte inferior del gráfico o diálogo.
- Los datos también se pueden guardar en varios formatos, incluidos **TXT, PDF, HTML y CSV para importar a una hoja de cálculo o mediante envío a correo electrónico.**



### Simbología

- Marca de inspección
- Marcas de descarga
- Marca de pausa
- Marca de reseteo

# 4

## Hibernación

Para prolongar la vida útil del registrador, puedes ponerlo a hibernar entre viajes a través de **LogTag® Analyzer**, especialmente cuando no se utiliza durante períodos prolongados.

Cuando está en hibernación, **el consumo de energía de la grabadora cae casi a cero** prolongando su vida útil (normalmente 5 o más años).



**Consulte la Guía del usuario del analizador LogTag®, específicamente la sección sobre la hibernación.**

Las grabadoras TRID30-7 se ponen en hibernación usando LogTag® Analyzer haciendo clic en **Hibernate** en el menú LogTag.

Barra de herramientas

Location	Interface Model	LogTag ID	Hibernated
USB	LT/HD A081008L4C	100201048	<input checked="" type="checkbox"/>








• La pantalla muestra *SLEEP* durante unos segundos, antes de apagarse.

• Una grabadora en hibernación **no tiene pantalla activa**, sin embargo, al presionar un botón **se activará la grabadora brevemente**. La pantalla mostrará:

• El símbolo de **batería OK**. 

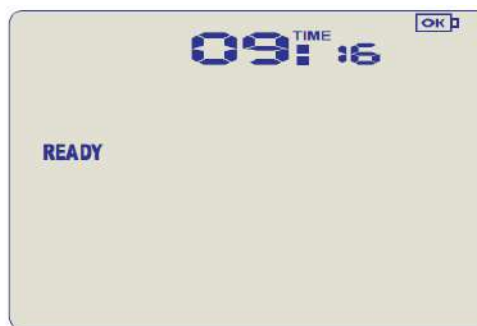
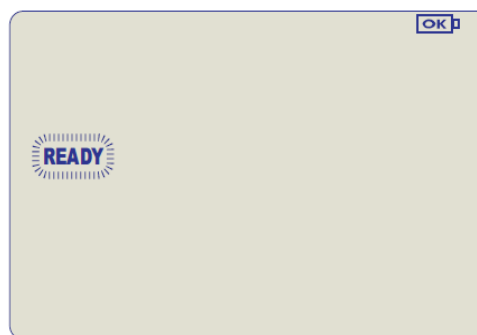
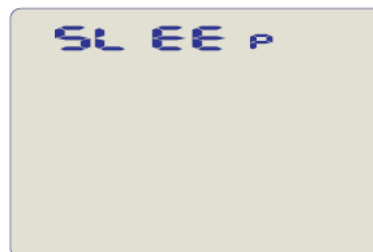
• El símbolo de **batería baja** si es necesario reemplazar la batería. 

• Una grabadora hibernada se puede **activar nuevamente** presionando  y  juntos continuamente durante un período de 6 segundos.

• Durante este tiempo **parpadea** el símbolo **READY**. Suelte los botones cuando el parpadeo se detenga.

• Puede **reactivar una grabadora con poca batería**, sin embargo, no es recomendado para emprender otro viaje.

• Una vez que se ha configurado el reloj, la grabadora está lista para iniciarse nuevamente.



**El reloj de tiempo real no se ejecuta en una grabadora hibernada y debe configurarse si la grabadora se activa manualmente. Por lo tanto, el procedimiento CLOCKADJ\* se invoca automáticamente.**

\*Proceso de ajuste del reloj de la pantalla.



## Configuración de reloj en pantalla

► Mantén presionado ◀ y ● juntos por 8s. Durante este periodo en la pantalla parpadeara la señal "CLOCK ADJ". Suelte los botones cuando deje de parpadear para entrar al modo "CLOCK ADJUST" mode.

► **Los minutos** comenzaran a parpadear. Presiona ◀ para **incrementar** el tiempo y ● para **aceptar** el cambio de minutos y comenzar con las horas.

► **Las horas** comenzaran a parpadear, presiona ● para **incrementar** las horas y ◀ para **aceptar y guardar** el cambio en el tiempo. Si la **grabación esta activa**, un **evento de cambio de reloj se registrara** en la siguiente lectura. Se mostrará en los datos descargados.





# 5

## Mantenimiento



### Contacto con agua

❖ **Se cuidadoso y observa el nivel IP** de tu registrador, recuerda que no todos los productos LogTag® pueden ser inmersos en agua.



### Limpieza de contactos

❖ Mantenga los tres contactos de metal en la parte posterior del registrador limpios y libres de residuos de cinta, suciedad u otros contaminantes, que **pueden resultar en problemas de comunicaciones.**

❖ Si es necesario, límpielos con un pincel suave, **no utilice materiales abrasivos**, ya que esto puede causar daños permanentes.

❖ **No esponga el registrador a temperaturas extremas**, ya que puede provocar la destrucción de la batería y puede causar lesiones.

❖ Mantener fuera del alcance de los niños.



### Accesorios

❖ Hay varios accesorios disponibles para su producto, como diferentes sondas, amortiguadores de glicol y arena, carcasas impermeables así como soportes para montajes a pared. **Consulte con su socio de ventas para obtener más detalles.**

Puedes encontrarlos escaneando el siguiente código o contactando con tu vendedor asignado.





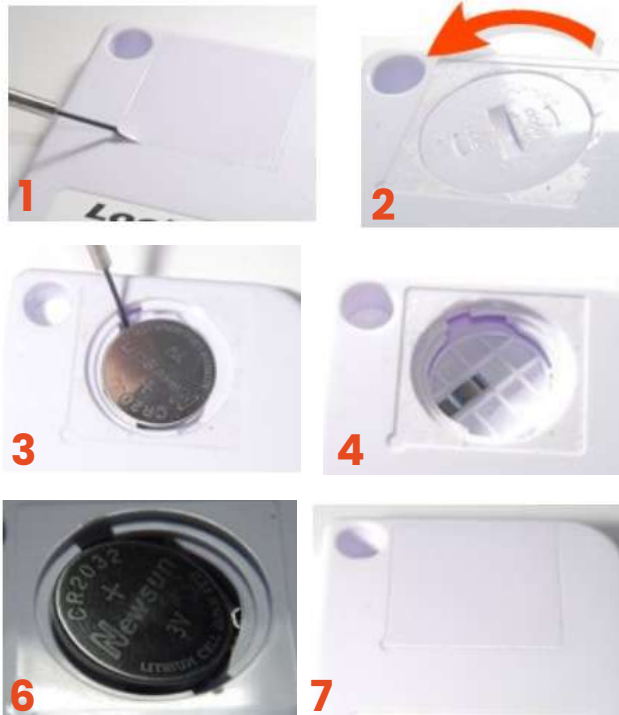
## **Batería**

**El registrador contiene una batería de litio. Dispón o recicla la batería de acuerdo con las regulaciones locales. No exponer a T° extremas.**

🕒 El **fin de la vida útil** de la batería es indicado por el **símbolo de batería baja**, esta puede ser **reemplazada dentro de los próximos 30 días** desde la aparición del símbolo.

🔧 La batería de TRID30-7R puede ser **reemplazada por una batería CR2032**.

📍 El **acceso de la batería** se encuentra en la parte trasera detrás de la etiqueta cuadrada blanca.







# 6

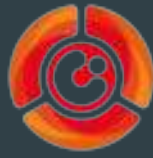
## Ayuda adicional



- ▶ Si después de leer esta guía aún necesita más información, revise la ficha técnica en:

<https://www.comind.cl/producto/trid30-7r/>

- ▶ O contacte con su vendedor asignado.



**COMIND**  
INDUSTRIES

**INNOVATING FOR A GREEN WORLD**



**COMIND**  
**CONNECT**

**¡Visita nuestra web!**