

COMIND
CONNECT



COMIND
INDUSTRIES

INNOVATING FOR A GREEN WORLD



REGISTRADOR DE T° TRED 30-16 R

Manual de Usuario
GUÍA RÁPIDA DE INICIO

INDICE

1	Modelo TRED 30-16 R	
	Descripción	4
	Hardware	4
	Software	4
	Instalación de interfaz	4
2	Configuración	6
	Opciones de configuración	10
	Lectura de Display	14
3	Funcionamiento	
	Inicio	17
	Función pausa	18
	Durante la grabación	18
	Borrar una alarma	19
	Revisión estadísticas del día	20
	Detener el registrador	21
	Reactivar el registrador	21
4	Descarga de datos	23
5	Batería	25
	Duración de la batería	25
6	Ayuda adicional	26

1

Modelo TRED 30-16 R



Descripción

El modelo **TRED30-16R** cuenta con una memoria de registro de datos que almacena hasta **15,905 lecturas de temperatura** y una memoria estadística separada, que almacena lecturas **máximas y mínimas**.

Hardware

Además de tu LogTag® TRED30-16R necesitaras los siguientes ítems:

- ▶ Base de interfaz LogTag® LTI / USB
- ▶ Sonda externa ST100
- ▶ PC con Windows 7 o posterior

Software

El software LogTag® Analyzer esta disponible para su descarga desde el sitio web:

<https://www.logtag-recorders.com/de/support/>

- ▶ Después de registrarse puede descargar el programa.
- ▶ Cuando se complete la instalación aparecerá el icono en su escritorio.



LogTag®
Analyzer

Instalación de la interfaz

- ▶ **Conecta la base** de interface a un puerto **USB**.
- ▶ Los drivers para el funcionamiento de los programas se instalan automáticamente, el sistema operativo informara cuando este listo para funcionar.

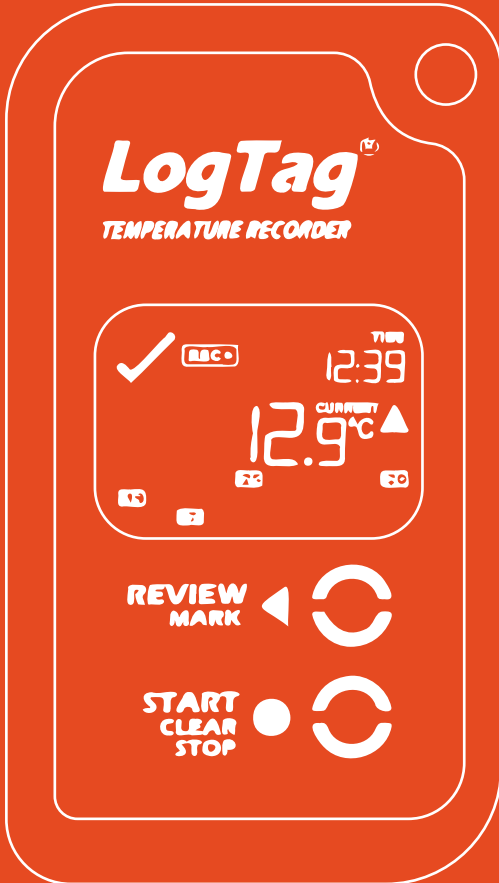


La base de interfaz no esta incluida.
Puedes encontrarla escaneando el código



2

Configuración



Configura el registrador LogTag® TRED30-16R

El registrador debe estar configurado para empezar a tomar lecturas.



1 **LogTag**[®] Analyzer

- ▶ Inicia el programa LogTag® Analyzer.



- ▶ Inserta el registrador en la base de interfaz con el sello verde hacia adelante.

- ▶ Puedes configurar varios dispositivos al mismo tiempo, aunque se recomienda limitar el número de unidades a aproximadamente 6.

- ▶ Oirá un clic cuando los contactos se activen.

- ▶ No es necesario retirar la sonda.

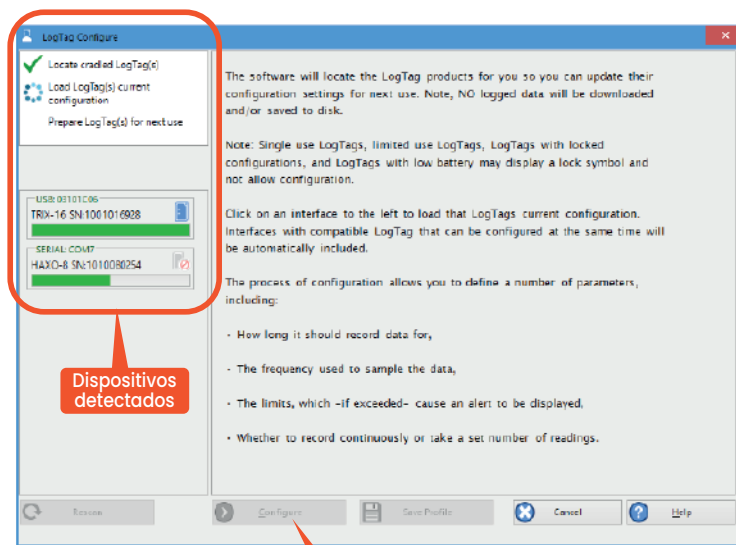


3 LogTag® Analyzer

• La pantalla te mostrara el mensaje "Un nuevo LogTag® ha sido detectado... Por favor espere".

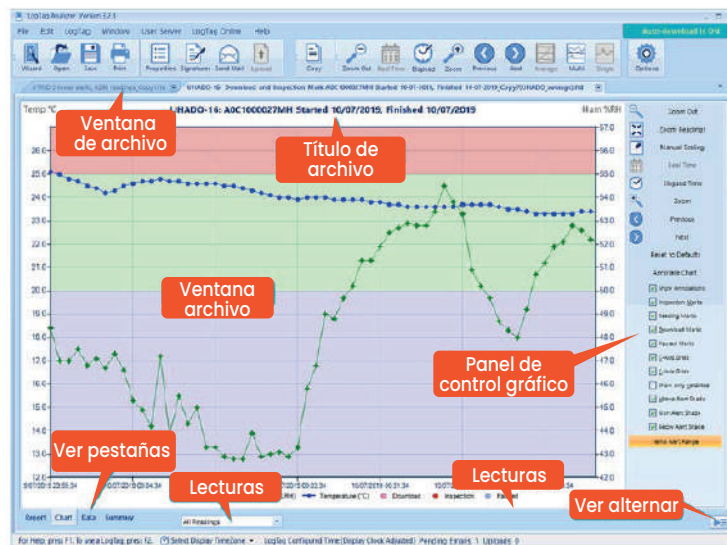
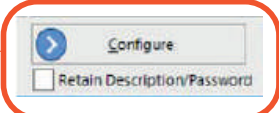
• Si el registrador ha sido utilizado previamente, aparecerá un gráfico.

• Apareceran los LogTag® detectados.



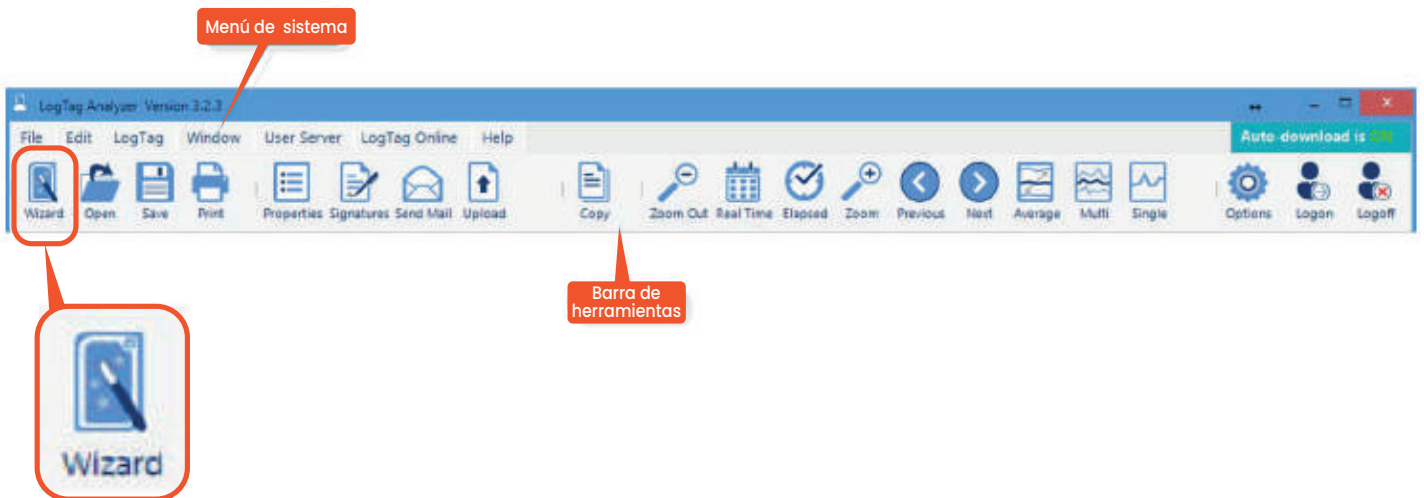
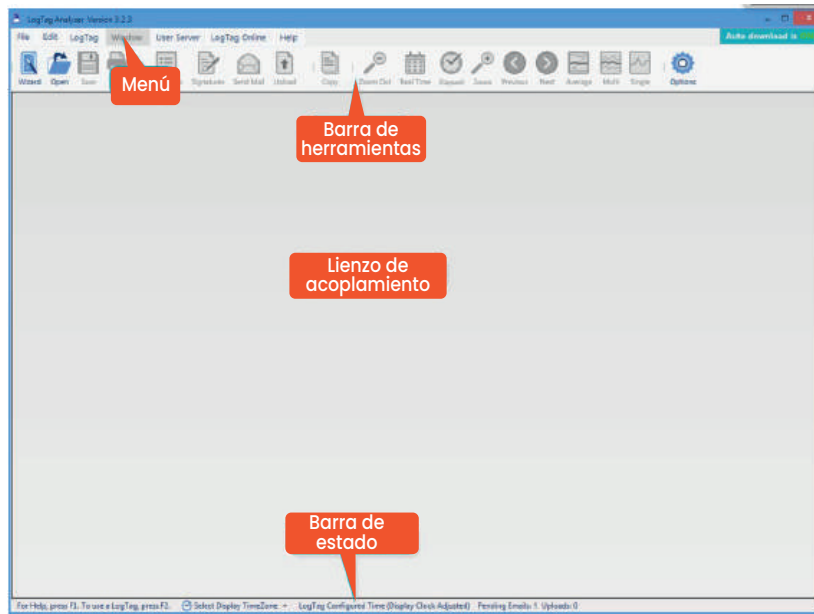
Dispositivos detectados

Cuando este listo se habilitará la configuración

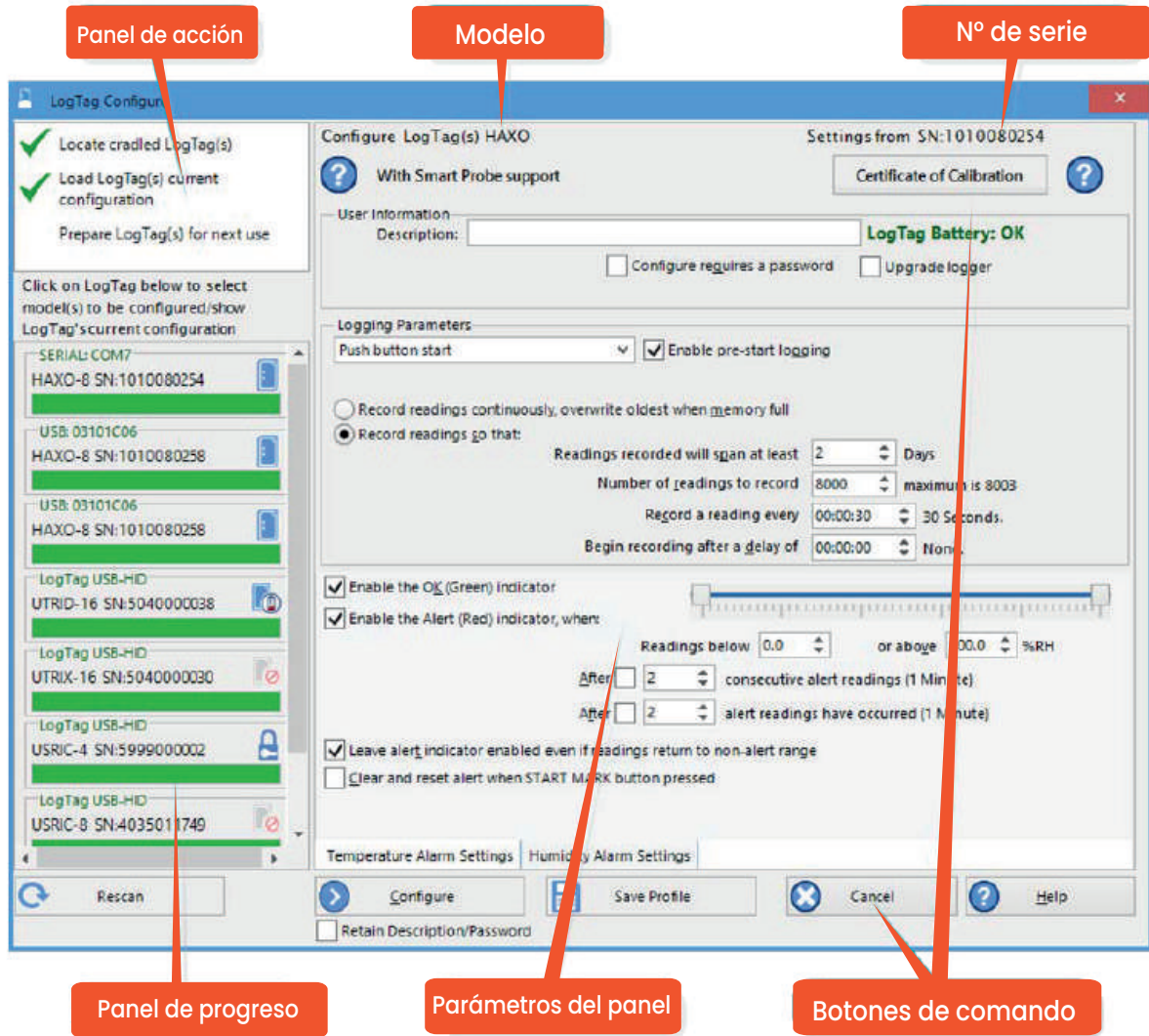


4 LogTag® Analyzer

► Seleccione LogTag® Wizard para abrir el asistente de configuración. Se abrirá el banner de bienvenida y las instrucciones generales.



► Haz clic en Next, la aplicación buscará automáticamente los registradores conectados y mostrará las opciones de configuración.



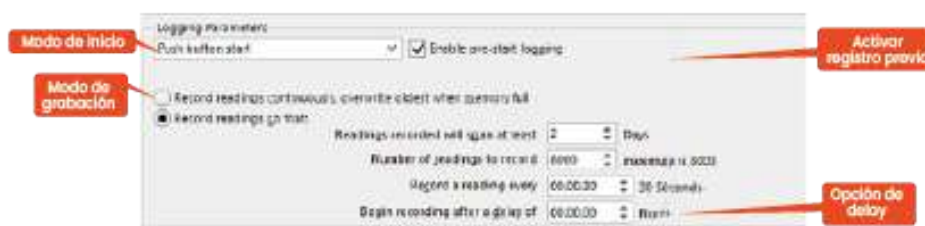
Opciones de configuración

La configuración del registrador requiere el uso de los siguientes elementos de Hardware y Software en conjunto

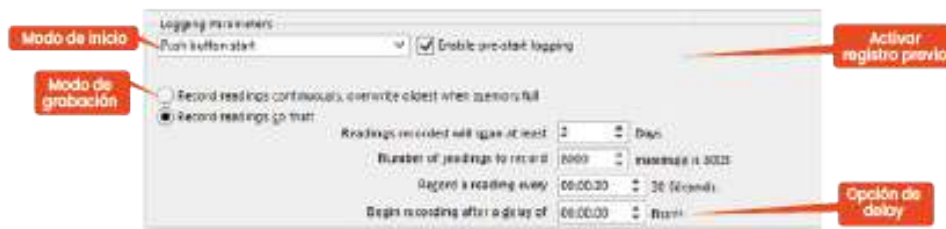


1 Configuraciones generales

- Ingrese con su ID para revisar los detalles de su registrador.
- Selecciona el botón Start o Date/Time Start dependiendo de los requerimientos.
- Seleccione "Habilitar registro previo al inicio", al habilitar esta función hace que el registrador comience a tomar lecturas inmediatamente después de la configuración (Útil si se olvida presionar el botón de inicio).
- Ingresa un retraso al comenzar si es requerido (Esto permite que el registrador se estabilice antes de empezar grabar)



- Seleccione el modo grabación, (se sobrescribirán las lecturas antiguas si la memoria está llena) o lectura durante un tiempo específico (tenga en cuenta que cambiar el intervalo de grabación vuelve a calcular automáticamente la duración de la grabación).
- Establezca un valor de alerta de temperatura superior e inferior y marque “activar alarma (Trigger alarm)” si necesitas una “Alarma” visual superior para ver en la pantalla de los registradores una vez activado.



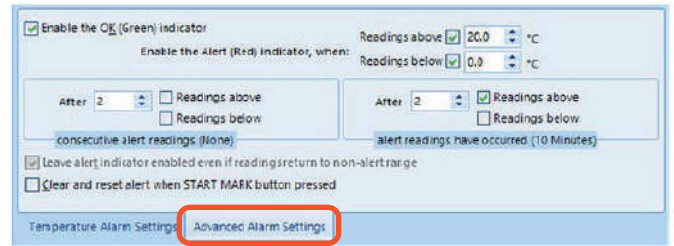
- Puedes configurar varias condiciones para las alertas, como: alerta única, conjunto de alarmas consecutivas o alarmas acumulativas.



- Opcionalmente puedes activar una alarma sonora para los eventos que pasen los valores establecidos.

2 Seguridad de configuración

► Si deseas control sobre las configuraciones del registrador habilita la opción "Las configuraciones requieren contraseña (Configure requires a password)" en configuraciones avanzadas e ingresa la contraseña, con esto también puedes controlar las futuras descargas.



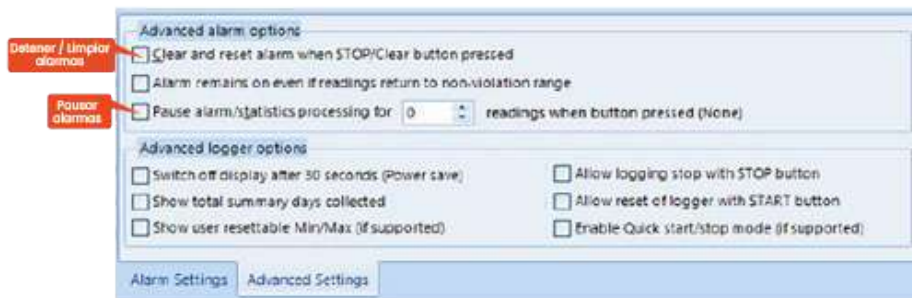
3 Configuraciones avanzadas

Las configuraciones avanzadas dependerán del modelo de registrador que poseas.

► Al ingresar en las configuraciones avanzadas (Advanced options) podrás ver y cambiar las configuraciones del registrador como la función Pausar, detener, reanudar, ahorro de energía, unidad de temperatura utilizada (°C o °F) o limpiar y guardar las alertas de alarma.

► El registrador puede mostrar T° en unidades de °C o °F, selecciona la unidad que requieras.

► Si esta habilitado, la actividad de cualquier botón evitará que se procesen las lecturas durante un máx./min. De duración, tampoco se activarán las alarmas durante la duración de pausa configurada. Esto permite al usuario revisar las estadísticas actuales o borrar una alarma sin provocar una estadística falsa mientras se manipula el registrador.



• La opción “Apagar pantalla después de 30s. (para ahorro de energía)”; (Switch off the display after 30 seconds (Power save)) extenderá la batería automáticamente desactivando la pantalla después de 30s. sin activar ningún botón, presionando algún botón la pantalla se reactivará temporalmente.

• El registrador puede ser configurado para permitir al usuario detener y reactivar el registro del dispositivo.



2 Finalización de configuración

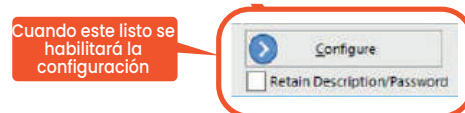
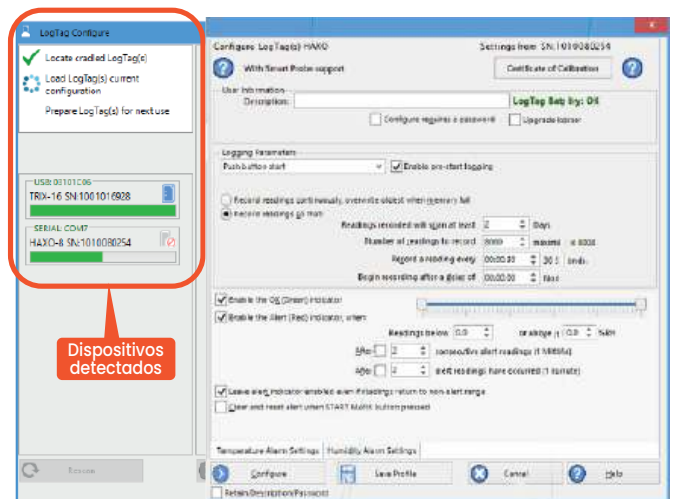
• Marca “OK” para salir de las opciones avanzadas y regresar a las opciones de configuración.

• Marca “Configure” para aplicar la configuración en el registrador.

• Cuando la configuración este completa retira el registrador de la base de interfaz.

• Cuando la configuración este completa retira el registrador de la base de interfaz.

• Si deseas más registradores con las mismas configuraciones, inserta el siguiente registrador en la base de interfaz y selecciona “otra vez (Again)” repitiendo la configuración anterior.





Lectura de Display



Tipo de lectura

Símbolo	Tipo	Descripción
▲	Actual	Ultimo registro de Tº tomado
▼	MÁX.	Lecturas máx. tomadas en 24hrs.
X	MIN.	Lecturas min. tomadas en 24hrs.

- ▶ ▲ Aparecerá cuando se active una Tº por encima del límite de alerta superior.
- ▶ ▼ Aparecerá cuando se active una Tº por debajo del límite de alerta inferior.
- ▶ X Se verá cuando se active la alarma.
- ▶ Aparecerá este símbolo cuando la batería este baja.

▶ La hora (en HH:MM) puede ser en tiempo real. El tiempo restante para inicio retrasado o duración de un valor mínimo dado por encima o por debajo de los límites especificados, el valor es indicado por lo siguiente:

Rango	Descripción
TIME	Tiempo real
TIME DELAY	(Tiempo de retraso) Visualización del tiempo restante de inicio retrasado.
DURATION	(Duración) Duración Max. O min. Estadística por encima o por debajo de los límites en un día determinado.

Indicadores de estado

Indicador	Estado
READY STARTING	Listo para iniciar la grabación. Si esta configurado el inicio con retraso, mostrara el tiempo restante para empezar a grabar.
RECORDING PAUSE	(Grabación en pausa) Grabando.
STOPPED	(Detenido) Grabación detenida.

► La pantalla esta organizada con una tabla indicadora de alarmas diarias. Los **segmentos se llaman "Today (Hoy)" a "29d"** que cambia dependiendo del día en que se activó la alarma.

► El número del día de la estadística seleccionada se muestra cuando está en modo revisión y se puede configurar para mostrar el total de días recopilados durante la grabación.

DONDE

"Today" (hoy) → Es 0
"1" → Es ayer

3

Funcionamiento



Inicio

Durante la configuración con LogTag® Analyzer, puedes decidir cuándo el TRED30-16R comenzará a tomar las lecturas de temperatura.

► A través del **botón de inicio**: el registrador comenzará a tomar lecturas de temperatura después de que haya pasado por una secuencia de inicio específica de presionar y soltar el botón **START/CLEAR/STOP**.

► A través de **fecha/hora de inicio**: el registrador comenzará a tomar lecturas de temperatura en la fecha y hora que usted especifique (hora local) de forma automática.

► Cuando elija la opción de inicio con botón, puede seleccionar registrar **lecturas previas** al inicio o comenzar la grabación **después de un retraso**.

► Si configura el **TRED30-16R para que se inicie después de un período de retraso**, el registrador no registrará inmediatamente lecturas de temperatura después de haber presionado **START/CLEAR/STOP**, este **iniciará un temporizador de cuenta regresiva**, y registra las lecturas solo después de que el temporizador haya terminado. Sin embargo, **seguirá teniendo lecturas de pre-inicio, si está habilitado**.



No puede combinar un inicio de fecha/hora con lecturas previas al inicio o la función de inicio retrasado.

1 Comenzar el registro

► Si el registrador se ha configurado para iniciar en **Fecha/hora** determinada. Comenzará automáticamente.

► Solo cuando la pantalla muestre **READY** puede ser iniciado manualmente.

II Función PAUSA

LogTag®Analyzer establece **relojes en tiempo real** dentro de los registradores. Sin embargo, la hora del PC puede cambiar si es necesario, para esto:

Configuración de reloj en pantalla

• Mantén presionado ◀ y ● juntos por 8s. Durante este periodo en la pantalla parpadeara la señal "**CLOCK ADJ**". Suelta los botones cuando deje de parpadear para entrar al modo "**CLOCK ADJUST**" mode.

• **Los minutos** comenzaran a parpadear. Presiona ◀ para **incrementar** el tiempo y ● para **aceptar** el cambio de minutos y comenzar con las horas.

• **Las horas** comenzaran a parpadear, presiona ● para **incrementar** las horas y ◀ para **aceptar y guardar** el cambio en el tiempo. Si la **grabación esta activa**, un **evento de cambio de reloj se registrara** en la siguiente lectura. Se mostrará en los datos descargados.

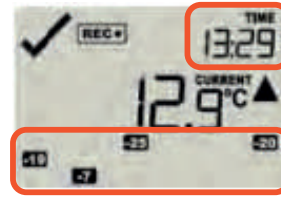


REC Durante la grabación

• Durante una **operación normal** se mostrará la temperatura más reciente registrada, tiempo real, estado de la batería y una combinación de estado de alarmas e historial. **Todos los intervalos de lectura son configurados en LogTag®Analyzer.**

Ejemplos

► Aquí nos muestra los **eventos de alarmas** que ocurrieron hace 7, 19, 20 y 25 días. La T° actual esta **debajo del límite superior** (indicado por <flecha hacia arriba>) pero **no ha estado por el tiempo suficiente para activar la alarma**.



► 20 minutos después el exceso de temperatura ha provocado un **evento de alarma**. Se muestra con una **X**.



► Para el siguiente día, la T° ha regresado al rango aceptado pero la **alarma permanece presente**. Esto sucede ya que **el resumen del día se ha desplazado** por un día debido a que el cambio de hora fue realizado pasado la media noche.




Borrar alarma

La opción para **borrar y bloquear alarmas** se puede desactivar. Consulte las **opciones avanzadas** en el LogTag®Analyzer.


► Cuando ha ocurrido un evento de alarma, se muestra el símbolo **X**, **para quitar el símbolo** de la pantalla manten presionaso el botón **CLEAR** (borrar) ● hasta que la **X** deje de parpadear y suéltalo inmediatamente.


► Los eventos de alarma siguen apareciendo en el historial de la pantalla y se pueden revisar en las estadísticas del día.



Revisión de las estadísticas del día

- El registrador **mostrara hasta 30 días** máx./min./duración y estadísticas de alarmas.
- Si el registrador está configurado para registrar más de 30 días (o continuamente) las estadísticas contendrán hasta los últimos 30 días.
- Para revisar las estadísticas** del día presiona el botón **"REVIEW"** . Cada que presiones el botón se mostraran en la pantalla el máx. min. de T° para cada día **partiendo desde TODAY y retrocediendo a través de los días** (el día mostrado parpadeara).
- Cualquier actividad de los botones** durante la grabación se mostrará como una **marca de inspección** en la siguiente lectura o registro de datos descargada.

Ejemplos

Presionando el botón **REVIEW**  mostrara los días actuales y estadísticas máx. El segmento de hoy parpadeara y **DAY 00** (día actual) se muestra para indicar la selección **TODAY**. **El día seleccionado (DAY) no tiene ninguna grabación fuera de los límites preestablecidos.**

Presiona **REVIEW**  nuevamente, se muestra la estadística MIN. de días. **La estadística MIN. no está por debajo del límite y no activo la alarma.**

Presiona **REVIEW**  nuevamente, se muestra la siguiente estadística MAX de días anteriores. **Hay grabaciones que están por encima del límite superior.** La estadística MAX. esta por encima del límite superior  y **la alarma se activo por 12 horas y 30s.**

Presiona **REVIEW**  nuevamente, mostrando MIN. de días. **La estadística MIN. no está por debajo del límite y no activo la alarma.**

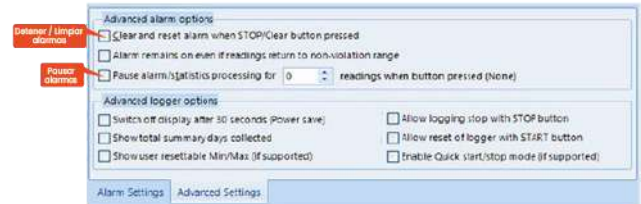


■ Detener el registrador

Si está habilitado, puede detener el registrador manteniendo presionado el botón **STOP** (detener) ● Continúa presionando mientras parpadee **STOPED** en la pantalla, suelta el botón cuando se detenga. El registrador no tomara más lecturas.

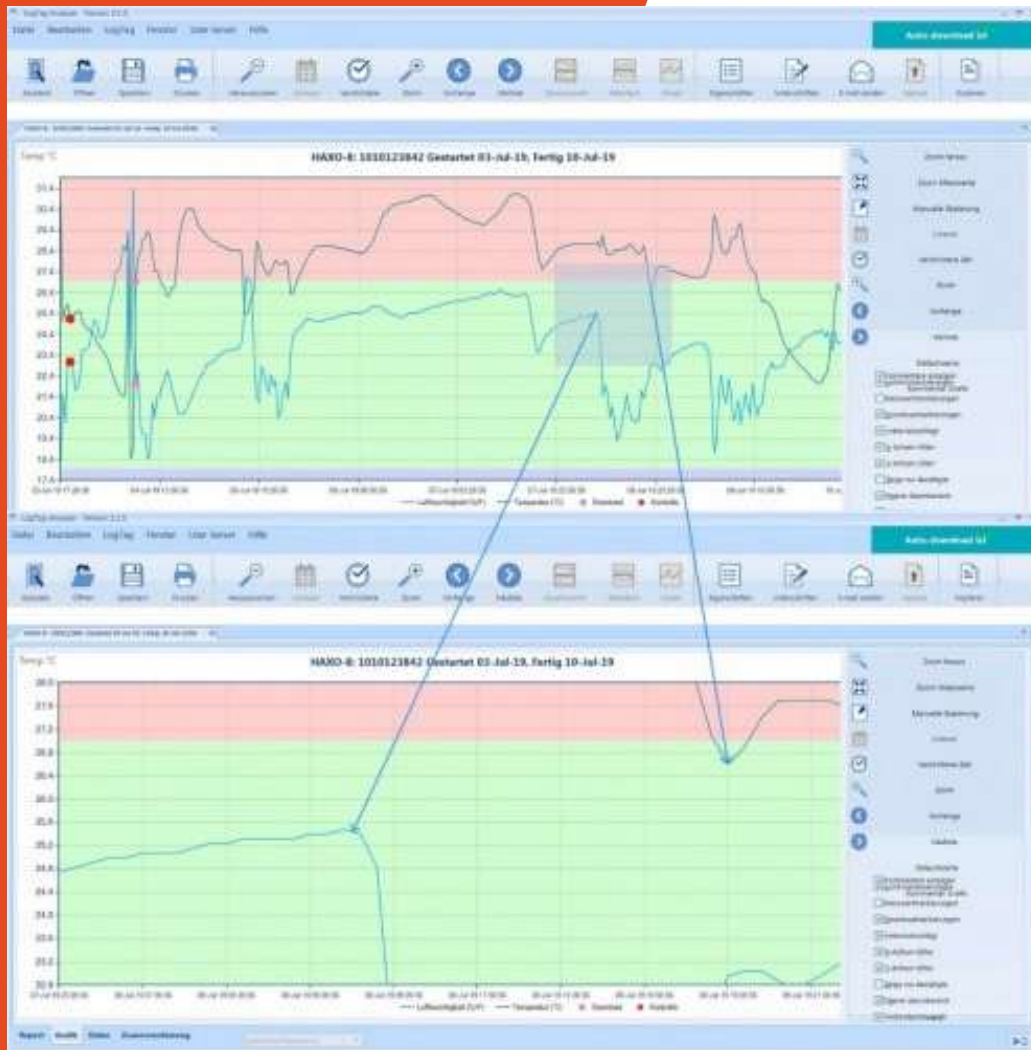
⏻ Reactivar el registrador

Si está habilitado, el registrador puede ser **reactivado para reutilizarlo** ya sea reconfigurarlo **usando LogTag® Analyzer o con el botón de inicio** y se puede deshabilitar desde las **configuraciones avanzadas** en LogTag® Analyzer.



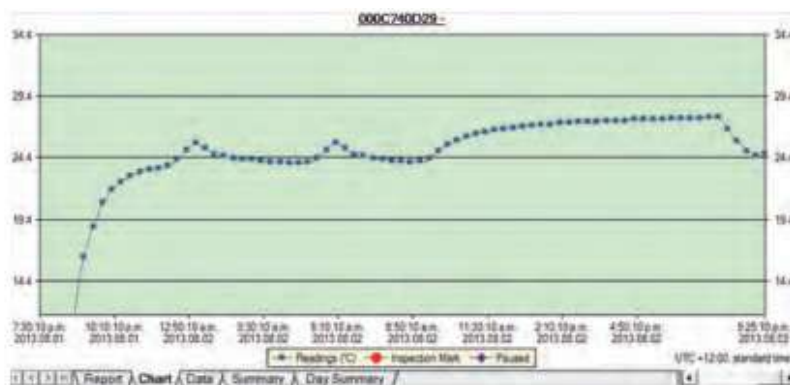
4

Descarga de datos



Descarga de datos

- ▶ Inicie el software del LogTag® Analyzer.
- ▶ Inserte el registrador en la base de la interfaz.
- ▶ La pantalla mostrará **“Se ha detectado una nueva etiqueta de registro... Espere...”**. (‘A new LogTag has been detected..... Please wait.....’).
- ▶ Después de unos segundos, aparecerán los datos descargados (por defecto **se muestran como un gráfico**, (fig.x)).



Example of a Zoomed in chart within LogTag Analyzer.

5

Batería



Batería

El registrador contiene una batería de litio. Dispón o recicla la batería de acuerdo con las regulaciones locales. No exponer a T° extremas.

🔹 El **fin de la vida útil** de la batería es indicado por el **símbolo de batería baja**, esta puede ser **reemplazada dentro de los próximos 30 días** desde la aparición del símbolo.

🔹 La batería de TRID30-16R puede ser **reemplazada por una batería CR2032**.

🔹 El **acceso de la batería** se encuentra en la parte trasera detrás de la etiqueta cuadrada blanca.



Duración de la batería

La **batería principal** del TRED30-16R está diseñada para alimentar el dispositivo hasta por **12 meses, siempre que...**

🔹 Se utilice una batería nueva de un fabricante de renombre.

🔹 El dispositivo no se descarga en exceso (más de una vez por semana).

🔹 El intervalo de registro no es inferior a 5 minutos.

🔹 La alarma acústica no está activa durante largos periodos.

🔹 El dispositivo se almacena y opera de acuerdo con las recomendaciones de LogTag Recorders.

Ayuda adicional

Ayuda adicional

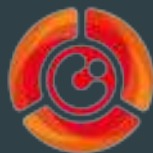
- Si después de leer esta guía aún necesita más información, revise la ficha técnica en:

<https://www.comind.cl/producto/tred30-16r/>

- O visite el Sitio web de grabadoras LogTag.

<https://www.logtag-recorders.com/support.>

**COMIND
CONNECT**



COMIND
INDUSTRIES

INNOVATING FOR A GREEN WORLD



¡Visita nuestra web!

www.comind.cl
www.comindindustries.com
info@comindindustries.com